

Publiczne Przedszkole nr 2
przy Zespole Szkolno – Przedszkolnym nr 3
w Nowym Dworze Mazowieckim

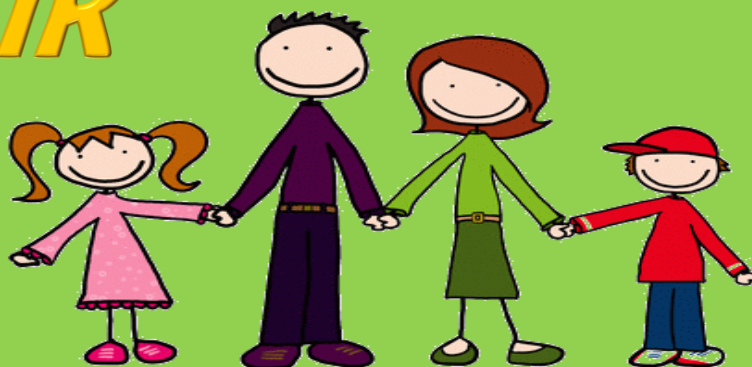
„KRASNAŁ”

GAZETKA DLA RODZICÓW I DZIECI



Kwiecień 2024

KĄCIK



RODZICA

2 KWIETNIA OBCHODZIMY

 **ŚWIATOWY DZIEŃ
AUTYZMU**





Autyzm - rodzaje, charakterystyka, postępowanie

Mimo iż o autyzmie mówi się obecnie znacznie więcej niż kilkadziesiąt lat temu, większość ludzi nie ma większego pojęcia, czym jest autyzm. Sami lekarze nie do końca potrafią wychwycić symptomy autyzmu czy wcześniej postawić odpowiednią diagnozę i wysłać rodziców do specjalisty. Nie znamy nadal powodów, dla których dzieci rodzą się autystyczne. Zazwyczaj mówi się o zaburzeniach ze spektrum autyzmu, gdyż choroba nie jest jednolita objawowo. Jakie rodzaje autyzmu można wyróżnić?

Czym jest autyzm?

Autyzm to zaburzenie o charakterze neurologicznym, związane z nieprawidłową pracą mózgu. Choroba najczęściej ma podłoże genetyczne, jej pierwsze objawy ujawniają się w dzieciństwie i trwają przez całe życie.

Choroba może mieć różne symptomy, ale opierają się one przede wszystkim na problemach z porozumiewaniem się z innymi ludźmi, trudnościach w wyrażaniu emocji, w stosowaniu gestów i budowaniu poprawnych komunikatów. Zachowanie osoby chorej na autyzm jest odbierane jako dziwne. Zaawansowana choroba sprawia, że pacjent nie nawiązuje kontaktu z innymi, nie mówi, nie gestykuluje, a jego mimika twarzy jest ograniczona.

Ponadto, wykonuje wiele charakterystycznych gestów, czyli manieryzmów ruchowych. Około 10-15% chorych może prowadzić niemalże normalne życie, bez konieczności ciągłego proszenia innych o pomoc.


Ze względu na różny przebieg choroby wyróżniono spektrum zaburzeń autystycznych (spektrum autyzmu), które obejmuje różne zaburzenia, które różnią się mechanizmami i przyczynami powstawania problemów w rozwoju.

Przyczyny autyzmu

Przyczyny autyzmu nie są całkowicie znane, ale za jeden z głównych czynników uznaje się genetykę. Została określona spora ilość genów, które odpowiadają za autyzm.

Ponadto, badania wykazały, że u chorych na autyzm występują nieprawidłowości w kilku rejonach mózgu. Co więcej, osoby te mają zły poziom [serotoniny]<https://portal.abczdrowie.pl/serotonina>] i pozostałych [neuroprzekaźników](#) w mózgu. W około 15-20% autyzm jest wywołany przez mutację genetyczną. Rodzice jednego autystycznego dziecka mają 20% ryzyka, że drugi potomek również będzie chory. Jeżeli dwoje dzieci ma autyzm to trzecie na 32% także będzie miało.

Badania wykazały, że lek przeciwdrgawkowy (kwas walproinowy) oraz antydepresanty zwiększają ryzyko powstania autyzmu. Choroba może wynikać też z niedotlenienia w życiu płodowym, co skutkuje upośledzeniem mowy i sfer osobowości.





Zasadniczo w psychopatologii mówi się o autyzmie schizofrenicznym i autyzmie dziecięcym. Autyzm schizofreniczny to jeden z objawów negatywnych schizofrenii, polegający na zamknięciu się pacjenta w swoim wymyślnym, urojonym, zrozumiałym tylko dla niego świecie. Autystyczne myślenie i zachowania manifestują się najbardziej w autyzmie dziecięcym, który jako jednostka chorobowa został ujęty w Międzynarodowej Klasyfikacji Chorób i Problemów Zdrowotnych ICD-10 pod kodem F84.0.



Każdy z rodzajów przebiega i objawia się jednak nieco inaczej.

Autyzm wczesnodziecięcy – inaczej autyzm głęboki albo zespół Kanner'a. Występuje 4 razy częściej u chłopców niż dziewczynek. Typowe objawy, to: trudności w zakresie komunikowania swoich stanów uczuciowych, problemy w kontaktach społecznych, kłopoty z integracją wrażeń zmysłowych, przymus stałości otoczenia, autystyczna izolacja, stereotypowe czynności, [zaburzenia mowy](#), [echolalia](#), wybitna pamięć mechaniczna, brak reakcji na własne imię, niewymawianie ani jednego słowa w wieku 16 miesięcy, unikanie kontaktu wzrokowego.



[Autyzm atypowy](#) – znajduje się w klasyfikacji ICD-10 pod kodem F84.1. Nie manifestuje się pełnoobjawowo. Pierwsze symptomy choroby pojawiają się później niż w przypadku autyzmu wczesnodziecięcego. Autyzm atypowy może rozwinąć się około 3 roku życia, a nawet później.



[Zespół Aspergera](#) – inaczej syndrom Aspergera (ang. Asperger's Syndrome, AS). Znajduje się w ICD-10 pod kodem F84.5. Należy do tzw. łagodnych postaci autyzmu. Główne objawy syndromu Aspergera, to: upośledzenie umiejętności społecznych, niechęć pracy w grupie, ograniczona elastyczność myślenia, obsesyjne zainteresowania, trudności w akceptacji zmian otoczenia, zachowania rutynowe, trudności w [komunikacji niewerbalnej](#). W odróżnieniu od autyzmu dziecięcego dzieci z zespołem Aspergera (ZA) wykazują raczej prawidłowy rozwój poznawczy, nie ma opóźnień w rozwoju mowy ani zaburzeń uniemożliwiających logiczną komunikację. Osobom z ZA łatwiej zaadaptować się także do środowiska społecznego.



Upośledzenie zdolności niewerbalnego uczenia się – ang. Nonverbal Learning Disabilities, NLD. Znajduje się w ICD-10 pod kodem F81.9. Obrazem klinicznym bardzo przypomina zespół Aspergera. Główne objawy, to: nadwrażliwość zmysłów, brak umiejętności komunikowania się pozawerbalnie, bogate słownictwo, trudności w zakresie równowagi i grafomotoryki, brak umiejętności wyobraźniowych, słaba pamięć wzrokowa, problemy w kontaktach z rówieśnikami, dosłowna interpretacja przekazów słownych, zachowania stereotypowe.



Diagnostyka autyzmu



Rozpoznanie autyzmu jest długotrwałym procesem, ponieważ prawidłowa diagnoza opiera się na skrupulatnej obserwacji dziecka i jego reakcji oraz na wielokrotnych wizytach w przychodniach specjalistycznych.



Diagnostyka autyzmu polega na śledzeniu zachowań dziecka w różnych sytuacjach, na przykład w samotności, z terapeutą i podczas zabawy.



Kluczowe jest również badanie rozwoju dziecka, które umożliwia sprawdzenie czy maluch rozwija się w odpowiednim tempie. Lekarz zadaje rodzicom wiele pytań, a test jest powtarzany w wieku 9, 18, 24 i 30 miesięcy.





Mówienie o autyzmie dziecka

Musimy także nauczyć się mówić głośno o autyzmie, uświadamiać otoczenie, edukować rówieśników naszego dziecka po to, aby nie zostało ono przez nich odrzucone. Spektrum autyzmu obejmuje różne zaburzenia, w różnym stopniu upośledzające zdolności językowe i społeczne. Według szacunków, aż 20 tysięcy dzieci w Polsce cierpi na autyzm. Straszne jest to, że ponad połowa z nich nie ma właściwie prowadzonej terapii i dostępu do edukacji. Nikt nie mówi, że znalezienie odpowiedniego dla dziecka autystycznego przedszkola i szkoły jest łatwe, jednak z pomocą specjalistów i innych rodziców będzie nam z pewnością prościej podołać temu zadaniu.

Cel Światowego Dnia Świadomości Autyzmu

Głównym celem obchodów Światowego Dnia Świadomości Autyzmu jest zwiększenie świadomości społecznej na temat autyzmu oraz promowanie akceptacji i zrozumienia dla osób z autyzmem. Poprzez edukację społeczeństwa na temat tego zaburzenia, można zmniejszyć stygmatyzację i zapewnić wsparcie dla osób z autyzmem oraz ich rodzin.

Edukacja i informacja


W dniu Światowego Dnia Świadomości Autyzmu organizowane są liczne wydarzenia edukacyjne, seminaria, konferencje i warsztaty, które mają na celu zwiększenie wiedzy na temat autyzmu w społeczeństwie. Dostępność rzetelnych informacji na temat autyzmu jest kluczowa dla budowania świadomości i zrozumienia.

Promowanie akceptacji i inkluzywności

Światowy Dzień Świadomości Autyzmu to również czas, aby podkreślić konieczność promowania akceptacji i inkluzywności wobec osób z autyzmem. Społeczność musi działać na rzecz tworzenia środowisk przyjaznych dla osób z autyzmem, zapewniających im pełne uczestnictwo w życiu społecznym, edukacyjnym i zawodowym.

Wsparcie dla osób z autyzmem i ich rodzin

Obchody Światowego Dnia Świadomości Autyzmu stanowią również okazję do podkreślenia konieczności zapewnienia wsparcia dla osób z autyzmem oraz ich rodzin. Dostęp do wysokiej jakości usług zdrowotnych, terapii, edukacji i wsparcia społecznego jest kluczowy dla poprawy jakości życia osób z autyzmem i ich bliskich.





POCZYTAJ MI MAMO, TATO...

Światowy Dzień Świadomości Autyzmu – animacja w oparciu o książkę „Kosmita”

Autor: Pedagogika Specjalna - portal dla nauczycieli

Opublikowano: 1 kwietnia 2021 roku.

Z okazji Światowego Dnia Świadomości Autyzmu uczniowie oraz nauczyciele SOSW – Centrum Autyzmu i Całościowych Zaburzeń Rozwojowych w Niemienicach przygotowali wspólnie animację o autyzmie w oparciu o fragmenty książki Roksanę Jędrzejewskiej-Wróbel pt. *Kosmita*. Książkę wydała Fundacja ING Dzieciom i można ją bezpłatnie pobrać w wersji PDF [TUTAJ](#).

Książka *Kosmita* opowiada o zwykłej rodzinie, w której pojawia się KTOŚ – nowy, dziwny ... jakby z innej planety – dziecko z autyzmem. Kosmita zmienia życie całej rodziny pokazując jednocześnie, że życie z dzieckiem z ASD bywa dalekie od bajki, ale nigdy nie jest nudne. Przede wszystkim jednak uczy tego, co w życiu najważniejsze: miłości i szacunku do każdego człowieka. Pokazuje osobę z autyzmem, jako kogoś wyjątkowego.

Marcin Brzyski Bajka jest dla dzieci, które nie tolerują „inności” kolegów z klasy albo z otoczenia.” **Mój przyjaciel pajączek”**

Był piękny, słoneczny i bardzo ciepły dzień. Postanowiłem wybrać się do sąsiedniego lasu, ponieważ jestem misiem, który uwielbia długie spacery pełne przygód. Las, w którym mieszkam z rodzicami i siostrzyczką, znam już bardzo dobrze, więc staram się poznawać nowe miejsca, które być może dostarczą mi nowych przyjaciół. Mama przygotowała mi kanapki z miodem, bo jestem misiem, który bardzo lubi miód, a u nas to rodzinne. Wziąłem jeszcze coś do picia i wyruszyłem w drogę. Gdy doszedłem do lasu, powitał mnie piękny zapach iglastych drzew i uroczy śpiew ptaków. Bez wahania postanowiłem iść dalej. Po przejściu kilku metrów natknąłem się na wioskę leśnych zwierząt, gdzie poznałem wiewiórkę Ewę, lisa Michała, myszkę Jolę, skowronka Tomka i jeszcze kilka innych sympatycznych zwierząt, których imion nie zapamiętałem, ponieważ misie mają króciutką pamięć. Nagle Jola krzyknęła, że idzie wstrętny pajak i wszystkie zwierzęta zaczęły uciekać w popłochu. Ja również, ponieważ byłem tam pierwszy raz i nie bardzo wiedziałem, o co chodzi. Ruszyłem z miejsca najszybciej, jak mogłem, lecz upadłem i w łapkę wbiła mi się drzazga. Bardzo bolało. Nie mogłem kontynuować ucieczki. Nagle podszedł do mnie pajak, a raczej pajączek, ponieważ był bardzo mały, może nie był tak ładny, jak wiewiórka Ewa czy skowronek Tomek, ale zupełnie mi to nie przeszkadzało. Pajączek podszedł bliżej i wyciągnął drzazgę z mojej spuchniętej łapki. Ale to była ulga! Pajączek przedstawił się, na imię miał Robert. Opowiedział mi, że jest bardzo samotny, gdyż wszyscy przed nim uciekają. Nikt nie chce go zrozumieć i zostać jego przyjacielem. Uśmiechnąłem się do niego serdecznie i wyciągnąłem z plecaka kanapki z miodem. Poczęstowałem go i widziałem, że bardzo mu smakowały. Rozmawialiśmy długo, okazało się, że ma zainteresowania dokładnie takie jak ja. „Fantastycznie!” – pomyślałem, zaproponowałem mu przyjaźń, a on był bardzo szczęśliwy. Myślę, że ja - miś Maciek i pajączek Robert zostaniemy najwspanialszymi przyjaciółmi na świecie.



KĄCIK

PRZEDSZKOLAKA



Kiedy warto dać dziecku kredki i farby do ręki?

Jak zachęcić dzieci do rysowania i twórczej kreacji, wyjaśnia Katarzyna

Gruszczyńska, nauczycielka zajęć artystycznych, które prowadzi m.in. w warszawskim przedszkolu Akademia Sztuk Dziecięcych.

Dziecko ma potrzebę podjęcia aktywności plastycznej już wtedy, kiedy nauczy się siedzieć stabilnie i operować rękoma nie poruszając całym ciałem (czyli mniej więcej pod koniec 1. roku życia). Początkowo ćwiczenia polegają na samym obcowaniu z **przyborami plastycznymi**, później bardzo chętnie pozostawia ślady przy użyciu jedzenia czy kredek.

Swobodne **działania plastyczne** sprawiają dziecku ogromną radość, zwłaszcza w początkowym okresie życia, gdy dominuje u niego postrzeganie zmysłowe.

Dziecko ma tak silną potrzebę zostawiania rozmaitych znaków i śladów, że jeżeli mu tego nie umożliwimy, będzie spontanicznie **rysować kreski** na ścianach i meblach. Warto więc zapewnić maluchowi wielki arkusz papieru, najlepiej na ścianie (by pozbyć się niewygodnego ograniczenia w postaci sztywnego siedzenia na krzeselku) i bawić się razem z nim. **Kredki** powinny mieć miękką grafit i dobrze "leżeć" w dziecięcej dłoni, tak by umożliwić pozostawienie wyraźnego i łatwego do narysowania śladu. Wygodnym narzędziem jest też gruby mazak.

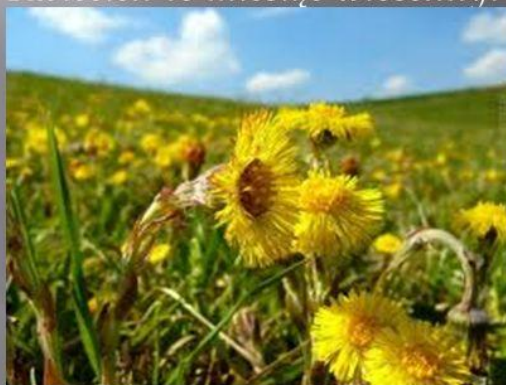
Koncentracja małego dziecka łatwo ulega rozproszeniu, więc starajmy się wykorzystać każdą krótką chwilę, kiedy akurat ma ochotę gryzmolić. Dobrym pomysłem jest również stworzenie **kącika do prac plastycznych**, gdzie zawsze powinien znajdować się papier i kredki. Nigdy nie wiadomo, kiedy młody artysta będzie miał wenę.

Warto wiedzieć, że przynajmniej do ukończenia 1. roku życia dziecko wybiera **kolory kontrastowe**, stąd często skłania się ku kolorowi czarnemu. Nie ma to nic wspólnego z jego stanem emocjonalnym. Podsuńmy mu takie barwy, jakimi lubi się posługiwać.

CO SŁYCHAC W PRZYRODZIE?

Kwiecień

*Kwiecień, plecień, bo przeplata, trochę zimy, trochę lata. Kwiecień ma 30 dni.
Kwiecień to miesiąc wiosenny.*



KWIECIEŃ pochodzi od przymiotnika **KWIETNY**. To właśnie wtedy zaczynamy cieszyć się cieplejszymi promieniami słońca, których tak potrzebują rośliny zielone.





Kwiecień - miesiąc trochę ludzący, oszukujący, kapryszący, bo tak też się zaczyna - dniem żartów.



Przyroda w kwietniu też łudzi ciepłem i pierwszymi kwiatami wyrastającymi z ziemi, gdy tylko słońce mocniej przygrzeje. Na ogół jest to nadal miesiąc chłodny, nawet jeśli dzień jest ciepły, to wieczory i poranki są jeszcze dość zimne. **Czasami kwietniowy poranek może przywitać nas przymrozkiem.**



Mimo to lubimy kwiecień. To w tym miesiącu zima znika na dobre. **W ciągu kwietnia dzień wydłuża się prawie o dwie godziny.** Mimo przepłatanki pogodowej, kwiecień, jak to zresztą wynika z jego nazwy, jest też miesiącem kwitnienia.



Drzewa liściaste nie okryły się jeszcze listowiem, za to rozkwitają już rośliny runa leśnego. Pojawia się tęczyowy dywan z wiosennych kwiatów. W tym czasie kwitnie łanowo fioletowo – niebieska przylaszczka. Ten wiosenny kwiatek kwitnie dokładnie i zaledwie osiem dni. Swoją podziemną spiżarnię otwiera również purpurowy kokorycz, aby wystrzelić ku pierwszym promieniom wiosennego słońca.



Natomiast białe zawilce zakwitają wręcz w jednej chwili, zwykle towarzyszą im czerwono-niebieskie miodunki, fiołki, biały szczawik zajęczy, różowy pasożytniczy łuskiewnik, złocisty ziarnopłon wiosenny oraz ciemnobrunatny kopytnik. **Zaczynają też kwitnąć drzewa: brzozy, wiązy, olchy, topole, wierzby, graby i jesiony.**



W lasach iglastych przyroda jest nieco spokojniejsza. Na razie pojawiają się czerwono-zielone łany kwitnących borówek czarnych.



Świat zwierzęcy jest także pełen zmian. Coraz bardziej widoczne są owady. Unoszące się nad kwiatami pszczoły, trzmiele oraz kolorowe motyle sprawiają, że świat przyrody wydaje się pełen ruchu i życia. Wiele ptaków odbywa loty godowe. **Ze stanu odrętwienia zimowego budzi się większość gatunków płazów.** Niektóre prawie od razu przystępują do godów.

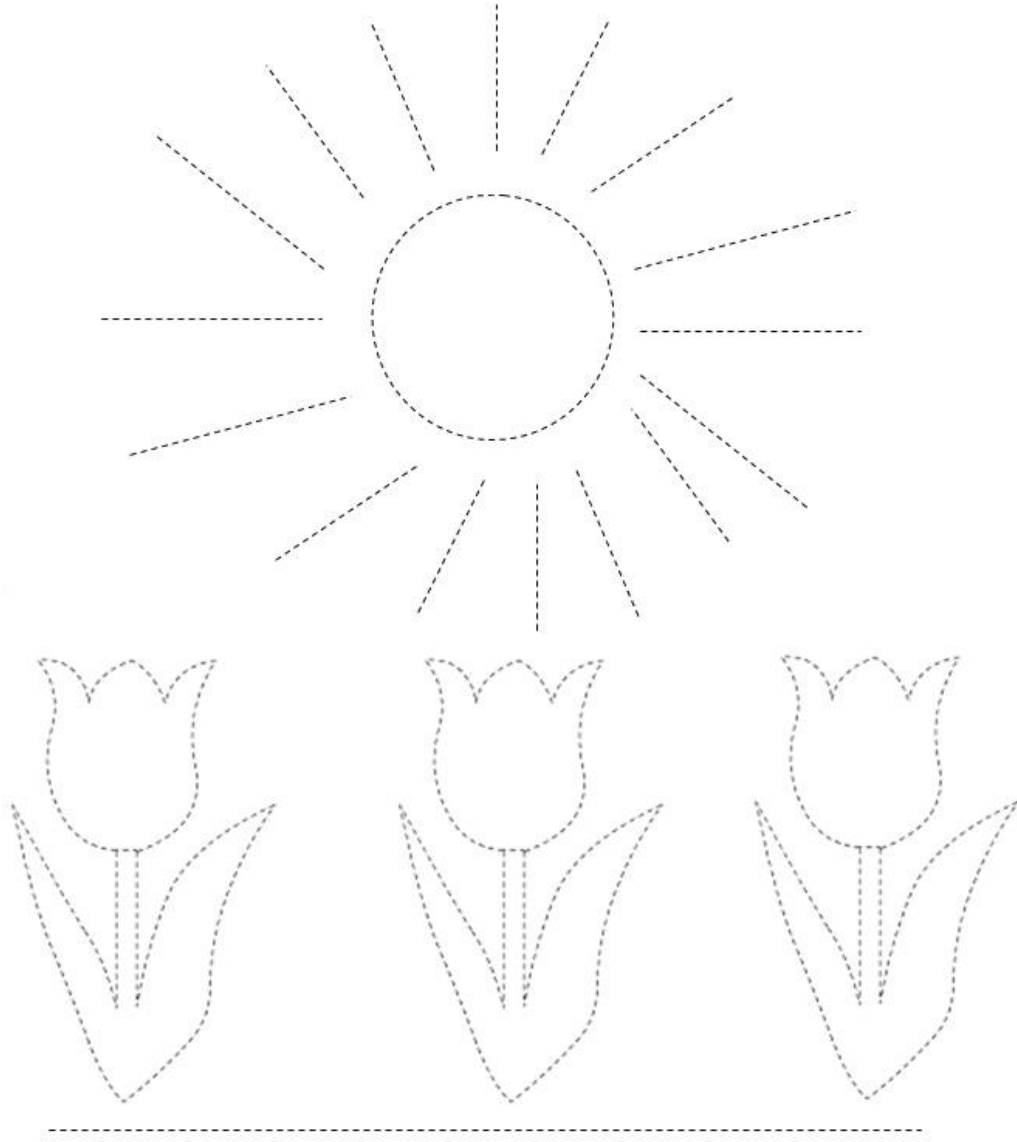


Jednak natura rządzi się swoimi prawami i pewnością co do tego, czy wszystkie opisane zjawiska zdążą wystąpić w kwietniu – nie ma. Lecz gdyby nawet owady wyszły na wiosenne słońce trochę później, jedno jest pewne: **nic nie jest w stanie zatrzymać przyrody w jej pędzie do pełni życia.**





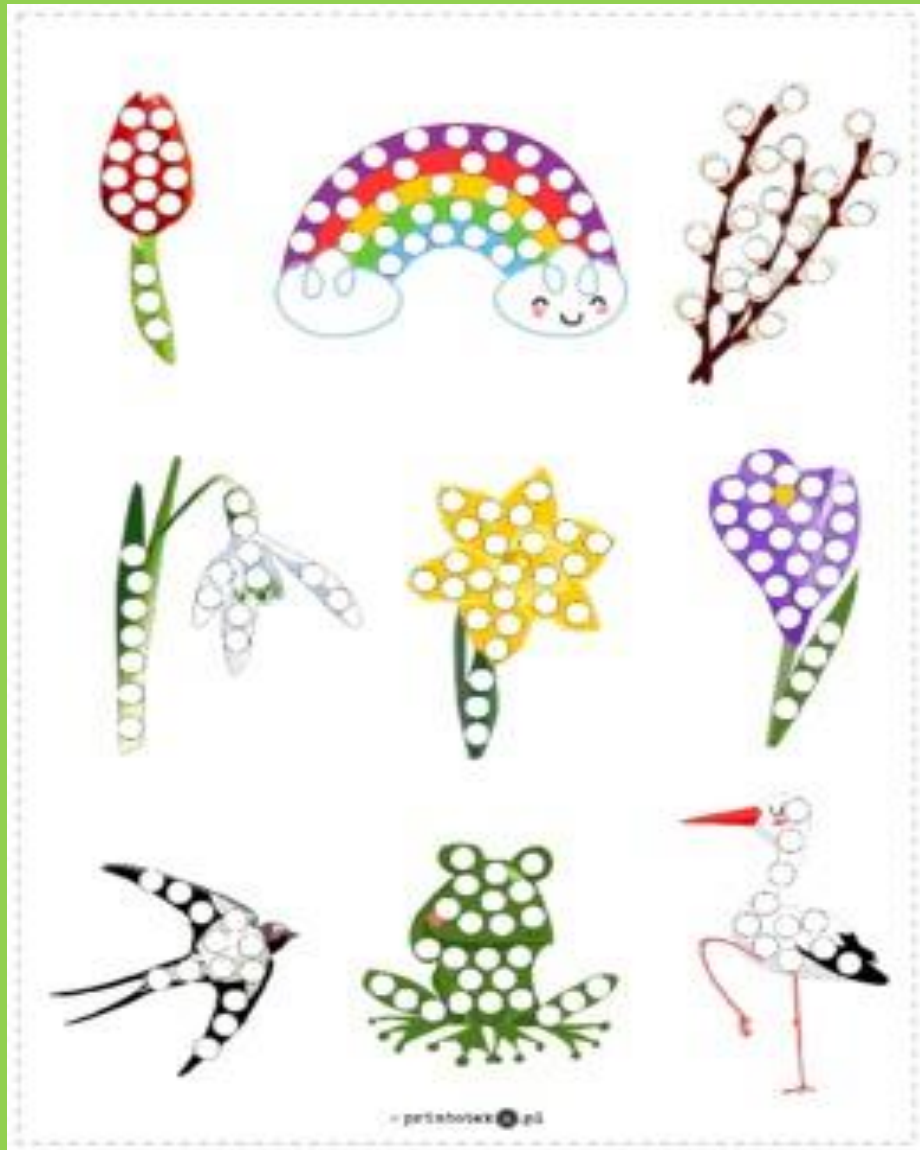
Rysuj po śladzie.
Pokoloruj rysunek.



Połącz w pary takie same obrazki.



Wyklejanki plastelinowe



POMYŚL, ODGADNIJ- - ZAGADKI WIOSENNE

Z lodu uwalnia się rzeka
I ze snu budzą się drzewa,
Ptaki wracają z daleka,
Będą więc gniazda i śpiewać;
Sady zabiela się kwieciami...

n s o i w a

Nie ma lepszej lotniczki
Ogon niczym nożyczki
Lepi gniazdo pod strzechą,
Jest dla ludzi pociechą,
W powietrzu toczy kółka,
Kto to taki?...

a k ł ó k s a j

*Jak się nazywa ta pora roku,
gdy się zielenić zaczyna wokół?
Skowronek nad polem śpiewa,
kwiaty forsycji kwitną na drzewach.*

i o a w s n

**Przysiadły na topoli, stare gniazdo
poznały,
dzieciom na powitanie
o wiosnie klekotały.**

ć b o i k

Mleczka nie piją, myszek nie
jedzą,
te bure kotki,
co na drzewie siedzą.

z i e b a

Chodzi polem słońko
Po zielonym życie.
Nad polem, nad łąką
Śpiewa ktoś w błękiecie.

w r o s k o n e k

Miła niespodzianka-
Już kwitnie...

a s a k n a s

Przyszła wiosna od lasku
z kluczykami przy pasku.
A te klucze pachnące
można znaleźć na łące.

r w i o s n p i e k i

Czarno-biały fraczek
buciki czerwone
umykają żaby
gdy idzie w ich stronę.

n o b i c a

Gdy się schowa za chmury,
Świat się staje ponury.
A weselej na świecie,
kiedy śmieje się z góry.

n e c z s ł o k o

Z przedszkolnego menu :wiosenne przysmaki



Jogurtowe Parfait

Wspólne przygotowywanie posiłków to nie tylko wspaniała zabawa, ale również świetny sposób na budowanie więzi między rodzicami a dziećmi. Z kolei samodzielnie przyrządzone danie to prawdziwy powód do dumy: dziecko czuje, że jest samodzielne i potrafi zrobić coś, co zwykle zarezerwowane jest dla dorosłych. Ekscytująca perspektywa dla kilkulatek, prawda?

Pod nazwą "Jogurtowe Parfait" ukrywa się po prostu mieszanka jogurtu naturalnego (najlepiej sprawdza się grecki) i dodatków. Do wyboru mamy świeże owoce, konfitury, muesli, granolę, suszone owoce, orzechy, migdały, pokruszone ciasteczka itp. Ten przysmak nadaje się idealnie na śniadanie, a dzieci z łatwością przygotowują go samodzielnie. Wykonanie jest proste: warstwa owoców (muesli, granoli itp.), jogurt, kolejna warstwa owoców (albo tym razem innego wybranego dodatku) itd. Górze możemy nawet posypać pokruszonymi ciasteczkami, połączyć sosem owocowym lub czekoladowym - będzie bardziej odświeżenie!

Wszelkie informacje i obrazy zostały zaczerpnięte z Internetu. Przygotowała: Jolanta Oporska

